

Another country joins Zelenskyy's Peace Formula (UKRAINSKA PRAVDA)

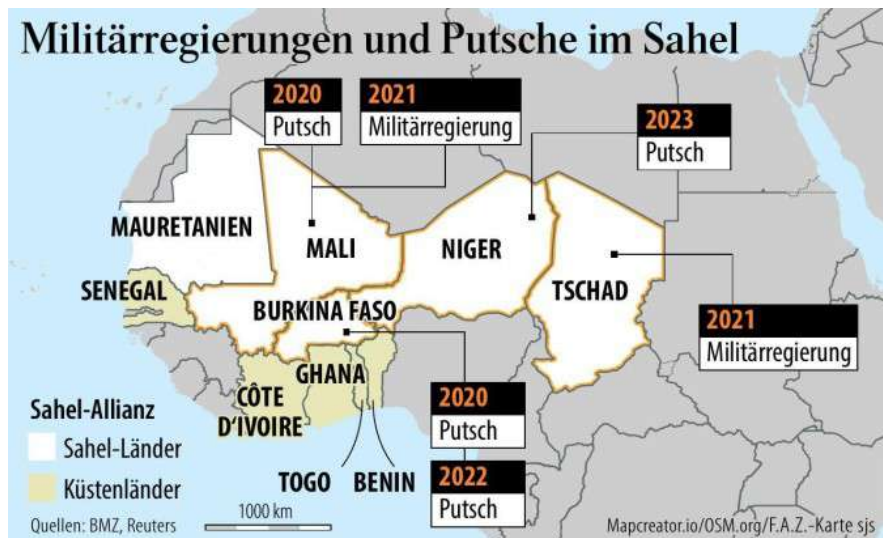
« Qatar will work with Ukraine to implement the Ukrainian Peace Formula proposed by President Volodymyr Zelenskyy. »

Le Qatar soutient le plan de paix proposé par le président de l'Ukraine.

Greece to help restore Odesa landmarks damaged by Russian attacks (UKRAINSKA PRAVDA)

« Dimitris Dochtsi, Greek consul in Odesa, has offered assistance in the reconstruction of the architectural landmarks of the city of Odesa damaged by Russian attacks. »

La Grèce et l'Italie vont aider à reconstruire Odessa bombardée par l'agresseur russe.



Nach dem Putsch in Niger: Ein General übernimmt die Macht (FAZ)

La carte montre l'instabilité chronique dans les pays du Sahel avec putschs et prises de pouvoir par l'armée (Militärregierung).

Analyse und Meinung - L'OMS préconise l'avortement sans limite (das Wort) « L'OMS préconise l'avortement sans limite

En mars 2022, l'Organisation mondiale de la santé (OMS), a publié de « Nouvelles lignes directives pour un avortement sans risque », suivies en juin 2023 par un « Manuel pour des soins de qualité en matière d'avortement », textes accessibles sur le site de l'OMS. On y trouve tout l'arsenal des arguments et recommandations dont se servent habituellement les protagonistes de l'avortement. »

Russia Edges Closer to Abortion Ban in Quest to Preserve 'Traditional Values' (The Moscow Times) C'est exactement l'inverse en Russie : ils veulent interdire l'avortement... En effet, il faut la matière première pour faire éternellement marcher la boucherie... Mais ça résiste... (JCdM)

Unbearable cadaver odour felt in Svatove due to Russian corpses - General Staff (UKRAINSKA PRAVDA) Insupportable odeur de cadavres russes abandonnés à Svatove, localité sous occupation russe dans l'oblast de Lougansk.

Ukrainian forces repel Russian attacks on Svatove front all day - Deputy Defence Minister (UKRAINSKA PRAVDA) Ça va puer encore plus le cadavre à Svatove... (JCdM)

Russians forcibly mobilise about 60,000 men from occupied territories - Ukraine's Defence Intelligence (UKRAINSKA PRAVDA)

Les ukrainiens de la zone occupée sont traités comme des culs noirs, bons pour la boucherie.

Russian ombudswoman reports about deporting over 700,000 Ukrainian children to Russia (UKRAINSKA PRAVDA)

Et leurs enfants sont déportés...

Très mauvaise nouvelle : cette année le Rhin ne va pas être à sec à la Lorelei !!! (JCdM) <https://climatereanalyzer.org/> Puisqu'il pleut tout le temps...

Et il pleut tout le temps parce que l'Océan Pacifique Equatorial Est est chaud ...

Le lecteur est invité à poursuivre ce raisonnement par lui-même afin de dépasser le niveau « Education Nationale », mention très bien en rabâchage de langue de bois gouvernementale.

Laghouat (Wikipedia) Quand l'armée française a conquis l'Algérie, elle a tué 2300 personnes, hommes, femmes et enfants, rien qu'en 1852, rien qu'à Laghouat. Certes, c'était il y a longtemps... Ne pas prendre un air étonné s'il y en a qui s'en souviennent tout de même ... Et ensuite, il leur a fallu plus de 100 ans pour arriver à se débarrasser de nous...

Prière de le savoir et d'y réfléchir pour l'avenir... Poutine ne semblant pas trouver de différence entre le 19^{ème} et le 21^{ème} siècle, il ne faut pas s'étonner ...

Je dis et j'ai écrit qu'il y a une différence qui me semble être dans les moyens de communication et dans les réseaux sociaux...

Si vraiment rien n'avait changé, ça continuerait pareil...

« Tu ne tueras pas, moi par contre » est donc à abolir. Maintenant. (JCdM)



Poland summons Ukraine's ambassador amid dispute over Kyiv's insufficient gratitude for support (UKRAINSKA PRAVDA)

Le colonisé doit dire mille fois merci au colonisateur pour tout ce que le colonisateur a fait pour lui du haut de son infinie mansuétude. Chassez le naturel... (JCdM)

Russia Hits Ukraine Grain Export Route Near Romania (The Moscow Times) « By Anna Malpas for AFP

Russian drones on Wednesday damaged infrastructure at a Ukrainian port on the Danube, as Moscow targeted facilities vital for grain shipments from Ukraine following the collapse of a key export arrangement.

Turkey, which along with the United Nations-brokered the deal to allow Ukrainian grain through the Black Sea, urged Russia after the port strike not to take steps that would escalate tensions.

Russia struck a grain elevator in the port of Izmail which sits just across the Danube River from Romania, damaging silos, warehouses and administrative buildings, Kyiv said.

Izmail is now the main export route for Ukrainian agricultural products via Romania, following Russia's withdrawal last month from the Black Sea grain agreement.

The deal had allowed around 33 million tons of grain to leave Ukrainian ports, easing fears of global food shortages after the start of the conflict.

Russia has been pounding the seaports in the Odesa region that were key for the grain exports granted safe passage under the deal.

"No steps should be taken that will escalate tensions in the Russia-Ukraine war,"

Turkish President Recep Tayyip Erdogan told Russian leader Vladimir Putin in a phone call.

Erdogan emphasized to Putin the significance of a grain deal that he called a "bridge for peace," the Turkish leader's office said. »

Aftermath of Russian attack on Odesa Oblast: Russian forces damage marine terminal and Danube Shipping company building (UKRAINSKA PRAVDA)



« Ukrainian port infrastructure has been damaged in a Russian Shahed-136 attack UAV strike on Odesa Oblast. The Russians have damaged a grain elevator and silos, and hit an administration building belonging to the Danube Shipping company and a marine terminal in the city of Izmail.

Source: press service of the Ukrainian Prosecutor General's Office; Operational Command Pivden (South)

Quote: "Air defence forces destroyed 11 Shahed-136 attack drones during a night strike in the south of Odesa Oblast."

Details: The Russians reportedly tried to destroy the port infrastructure on the Danube River. The attack severely damaged a grain elevator and silos, tanks of one of the cargo terminals, and production, storage and administrative buildings.

A three-storey Izmail Sea Commercial Port building also suffered significant damage.

The full extent of the damage is currently being established. Prosecutors, in cooperation with other law enforcement agencies, are documenting the damage caused by the attack. »





La Russie a bombardé le port d'Izmail dans le delta du Danube.

Le Golodomor est tenace comme méthode pour se débarrasser d'un peuple. (JCdM)

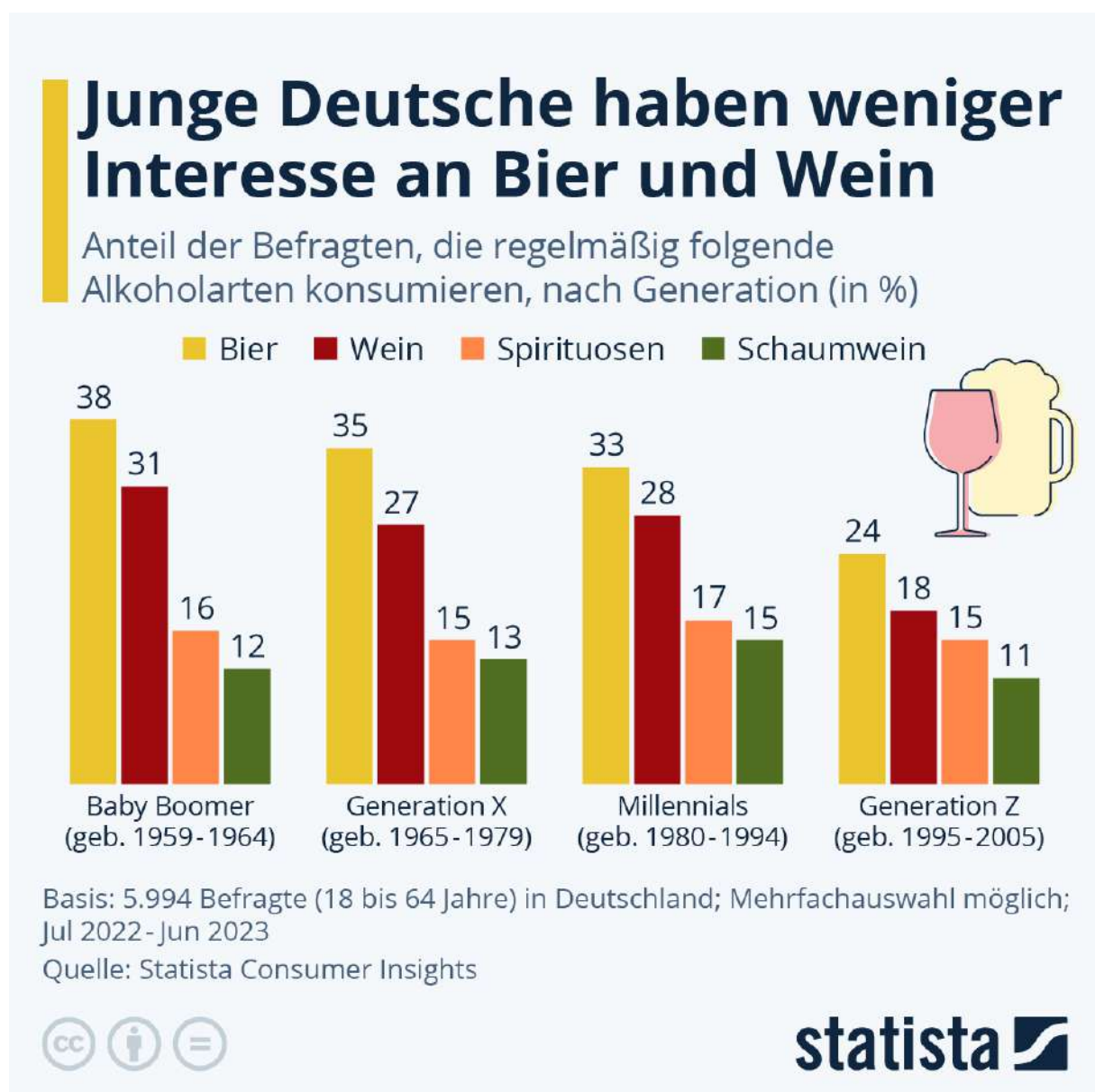
Drohnenattacken auf Häfen: Russlands Drohung verpufft im Donau-Delta (FAZ)

Les gens de là-bas, même bombardés, ne se laissent pas intimider par Poutine.

Angriffe auf ukrainische Häfen - Putins Zerstörungswut macht vor nichts halt (NZZ) Angriffe auf Donauhäfen folgen klarer Strategie (NZZ)
 « Mit der Blockade ukrainischer Exporte will Putin Konzessionen erzwingen » En matière de rage de destructions, Poutine ne recule devant rien afin de nous faire plier.

L'Iran à l'arrêt pendant deux jours en raison d'une vague de chaleur inédite (Le Monde) La *vague de chaleur* s'observe le plus loin possible d'ici et chez les plus *méchants* possible. (JCdM)

Fremdsprachen: Französisch? Non, merci (FAZ)
 La langue française n'a pas la cote en Allemagne.



On observe un recul de l'alcoolisme en Allemagne : les jeunes générations perdent l'habitude de boire régulièrement, y compris même de boire de la bière.



- Un dîner chez Isa
- Musée du Patrimoine vietnamien
- Sommaire du Courrier du Vietnam
- LA SAGA NORD CORÉENNE



Rappelons qu'une décision d'un tribunal arbitral de 2016i a déterminé que la revendication de Pékin sur la quasi-totalité de la mer de Chine méridionale était invalide.

<https://www.voatiengviet.com/a/trung-quoc-moi-philippines-tap-tran-chung/7200212.html?ltflags=mailer>

La Chine invite les Philippines à des exercices militaires conjoints **27/07/2023**

Romeo Brawner, commandant des forces armées des Philippines (photo du 15 février)

La Chine a proposé d'organiser des exercices militaires conjoints avec les Philippines, ont rapporté les médias philippins jeudi 27 juillet, citant le chef militaire de Manille. Le chef des forces armées philippines, Romeo Brawner, étudiera l'invitation que l'ambassadeur de Chine à Manille lui a transmise, ont rapporté CNN Philippines et PTV. « Ils ont dit qu'ils avaient envoyé le livre blanc, nous devons étudier », a déclaré Brawner dans une vidéo publiée par CNN Philippines sur la plate-forme de messagerie X, anciennement connue sous le nom de Twitter. Brawner n'était pas immédiatement disponible pour commenter, mais le porte-parole militaire Medel Aguilar a déclaré qu'il avait vu des séquences vidéo de l'interview de Brawner et a réitéré que sa conversation avec le diplomate chinois était de nature « informelle ». M. Aguilar a déclaré à Reuters : « Je ne sais pas si nous avons réellement reçu le livre blanc. » Brawner s'est adressé aux journalistes en marge d'un événement organisé par l'ambassadeur de Chine à Manille pour marquer la fondation de l'Armée populaire de libération, a indiqué Aguilar. L'ambassade de Chine à Manille n'a pas immédiatement répondu à une demande de commentaire.

« Nous essayons d'établir des relations avec les militaires, avec les forces armées du monde entier. C'est un moyen pour nous d'empêcher la guerre », a déclaré Brawner.

L'invitation de Pékin à mener des exercices militaires conjoints avec les Philippines intervient à un moment de tensions accrues entre les deux pays en raison des activités « agressives » de la Chine en mer de Chine méridionale, comme le décrit Manille.

La Chine a des différends territoriaux de longue date en mer de Chine méridionale avec plusieurs pays de la région, dont les Philippines.

Aucun autre détail n'a été donné sur l'exercice conjoint proposé, mais Brawner a déclaré qu'il ne serait pas mené en mer de Chine méridionale.

Ancien chef de l'armée, Brawner a assumé ce mois-ci le poste de chef des forces armées, succédant à Andres Centino, nommé par le président philippin Ferdinand Marcos Jr. conseiller du président sur la mer de Chine méridionale.

Marcos, qui souhaitait récemment resserrer ses liens avec Washington, a réitéré dans son discours annuel du 24 juillet qu'il défendrait les droits souverains et l'intégrité territoriale de son pays.

La Chine n'a pas accepté une décision d'un tribunal arbitral de 2016 qui a déterminé que la revendication de Pékin sur la quasi-totalité de la mer de Chine méridionale était invalide.



Voici une maison pragmatique pour personnes âgées vue au Vietnam :

La personne âgée mange, dort, fait ses besoins et la toilette toute seule et sur place.

Une gouttière en briques de 2m2 sert de lit, W.C, SDB. Le repas est posé sur le bord de la fosse.

Photo prise en 2015 au Centre d'activités Sociales de Vinh Long au Sud Vietnam

Chủ đề: **Nursing Home của CHXH Việt-Nam : MỘT QUAN TÀI 2 THƯỚC VUÔNG.**

VÀO NURSING HOME RỒI : KHÔNG CHẾT CŨNG PHẢI CHẾT

Nursing home của nước xhcn rất "thực dụng"(pragmatic): Ăn, nằm, ngồi, tắm, ỉa, đái ..tự phục vụ ngay tại một chỗ: một cái máng gạch 2 thước vuông 2 m² trước khi ra đi.

Hình máng gạch sau chụp tại Trung tâm công tác xã hội Vĩnh Long năm 2015.

Người già vào trung tâm sống những ngày cuối đời trong cái máng gạch 2m², tự phục vụ.

Máng là giường, là hố xí, là bồn tắm. Bệ hố xí cũng là bàn ăn. Nhân viên Trung tâm phát tờ cơm cho cụ đặt ngay trên nắp bồn cầu.

La lettre
estivale de
Philonomist 



L'intelligence du corps

Éloge de la sueur

« Par-delà tes pensées et tes sentiments, mon frère, il y a un maître puissant, un sage inconnu, qui s'appelle le Soi. Il habite ton corps, il est ton corps. **Il y a plus de raison dans ton corps que dans l'essence même de ta sagesse.** Et qui sait pourquoi ton corps a besoin de l'essence de ta sagesse ? [...] Le corps créateur a formé l'esprit à son usage pour être la main de son vouloir. »

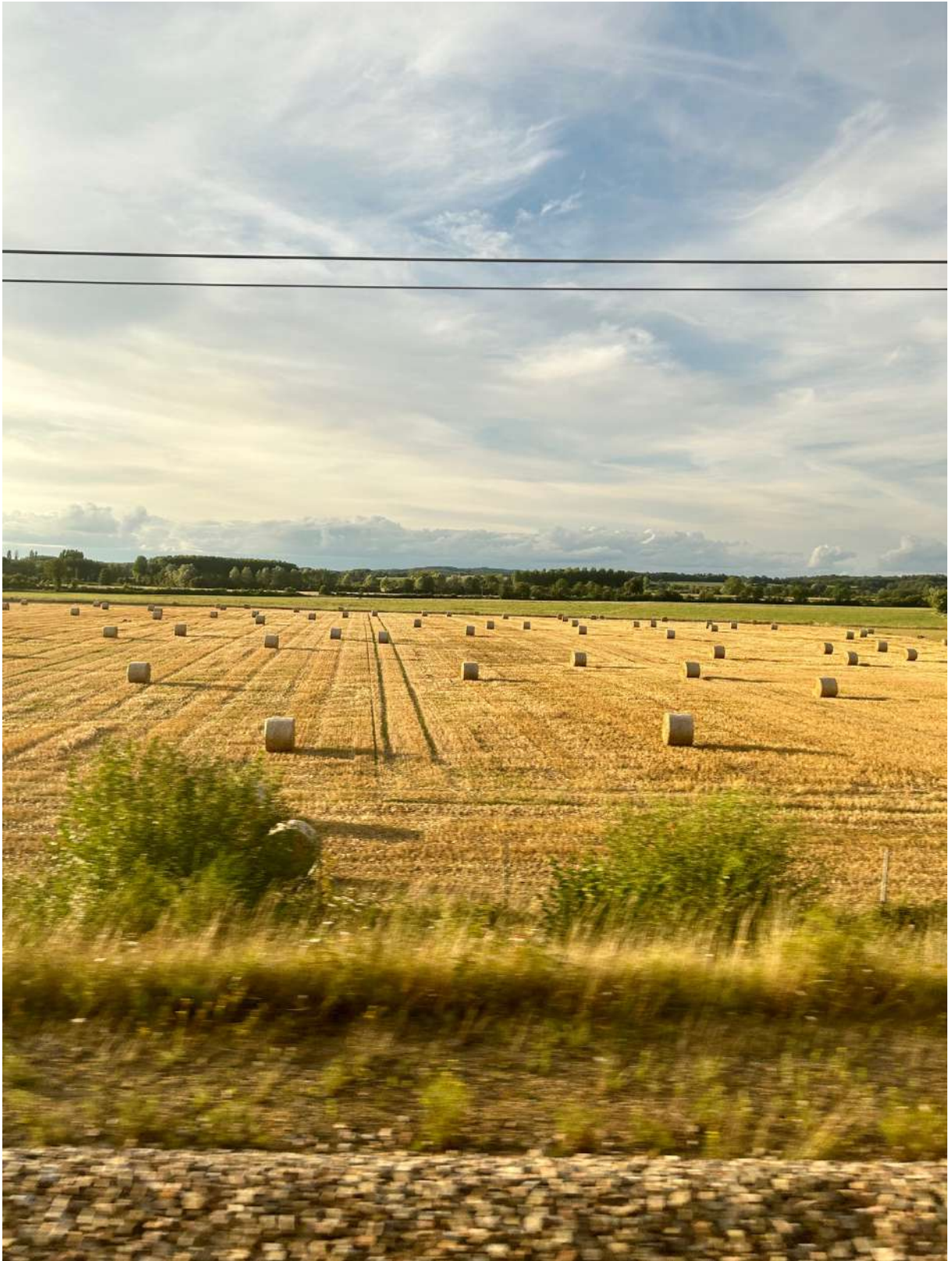
Friedrich Nietzsche *Ainsi parlait Zarathoustra* (1883)







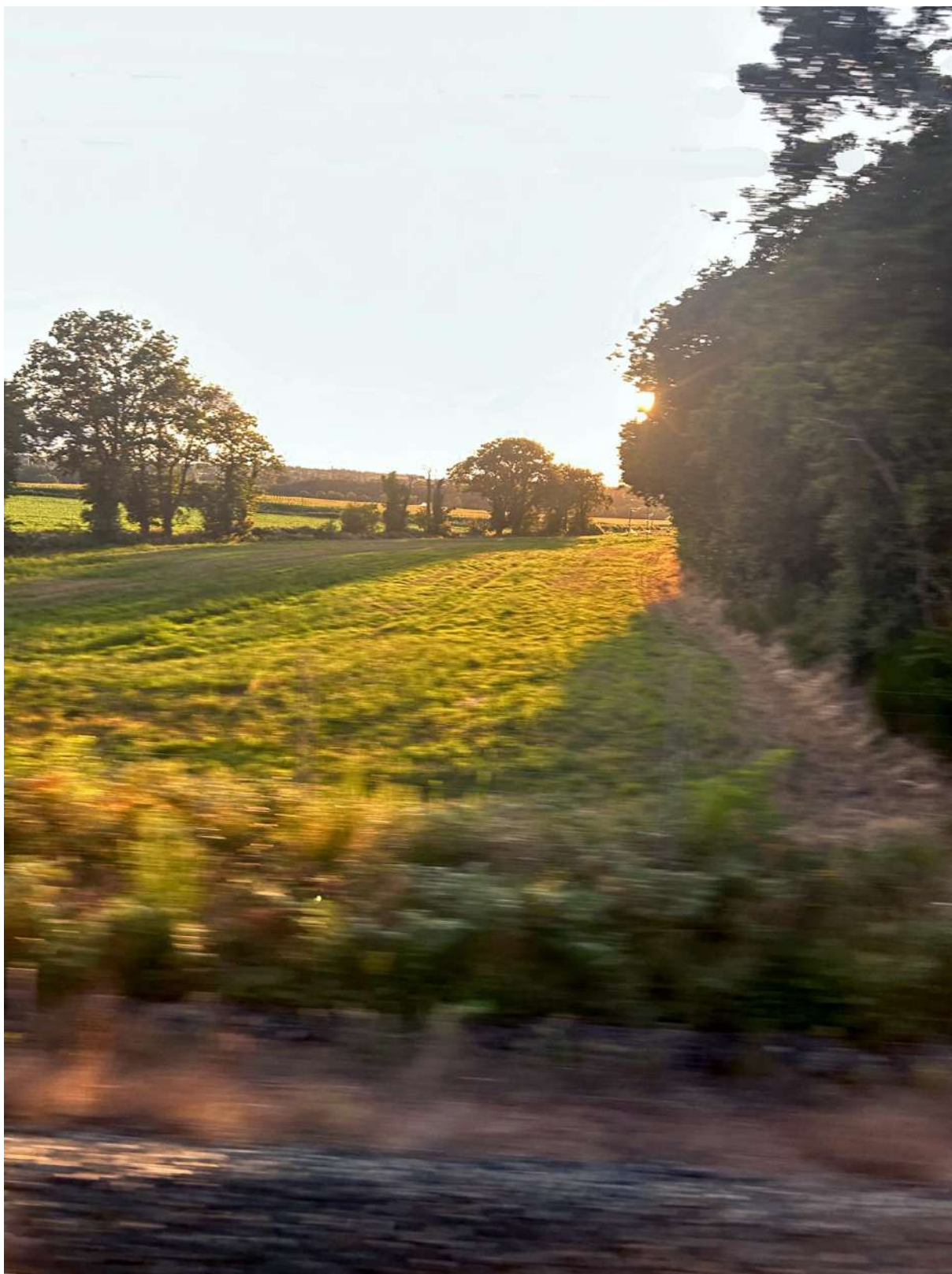


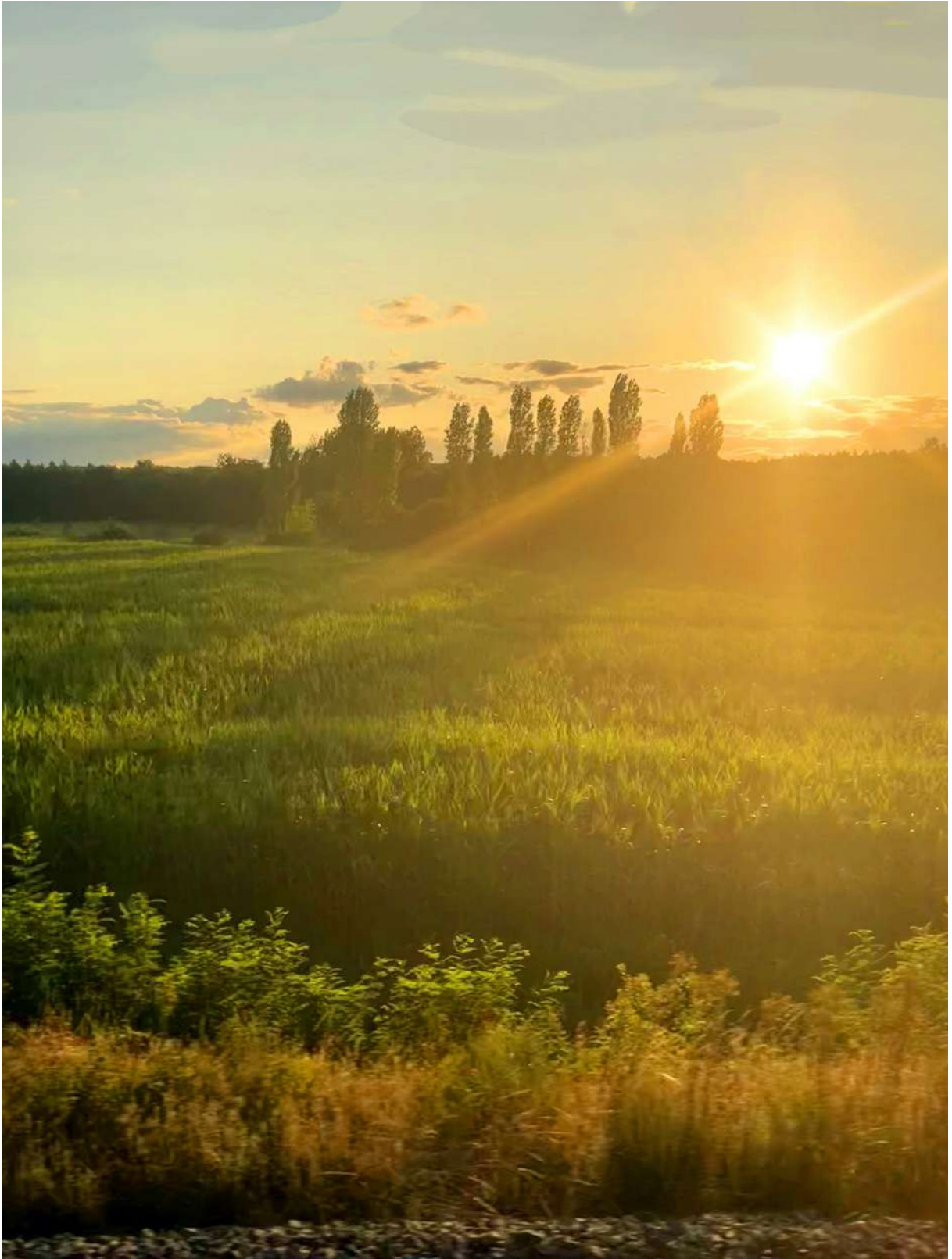


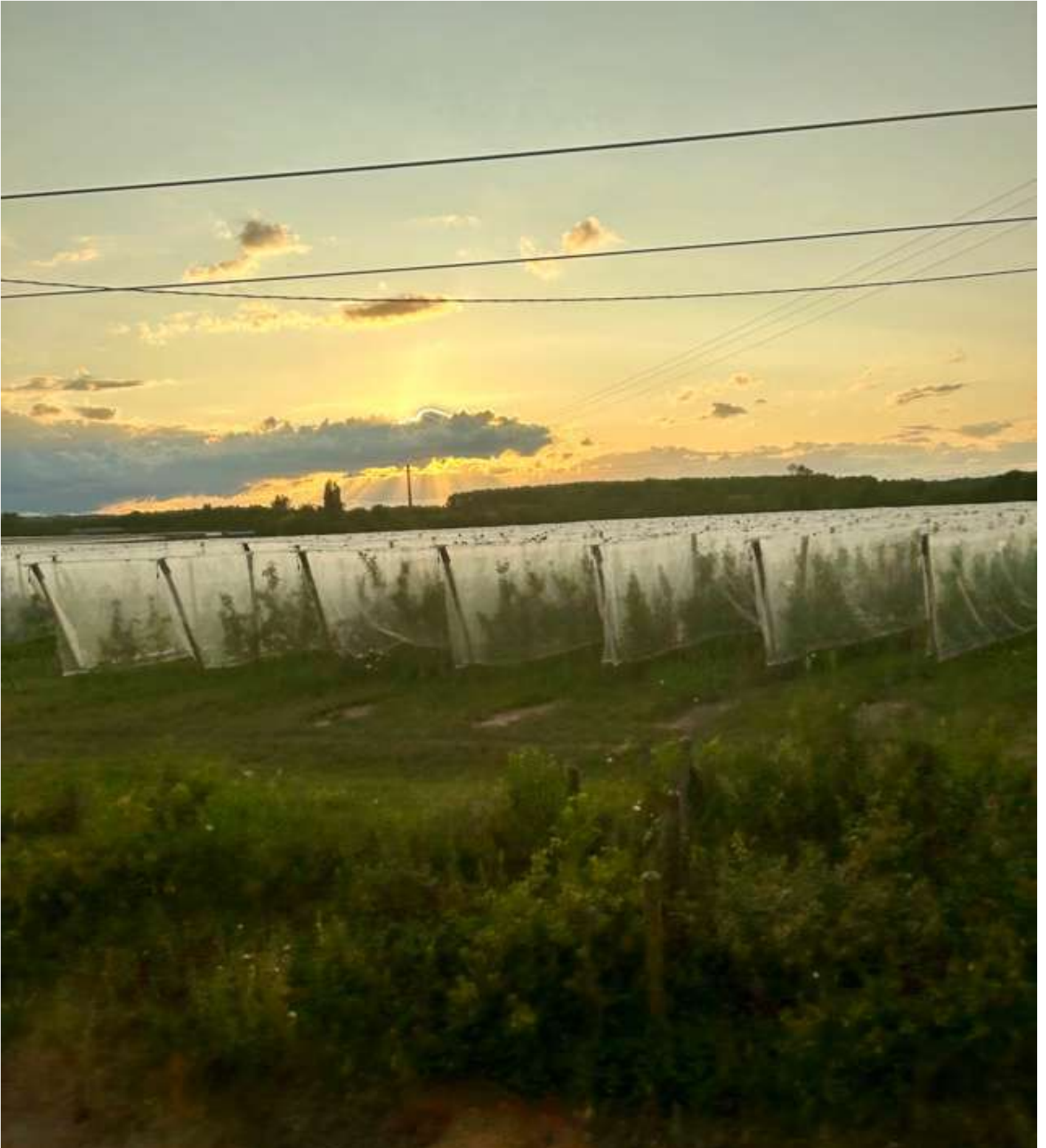






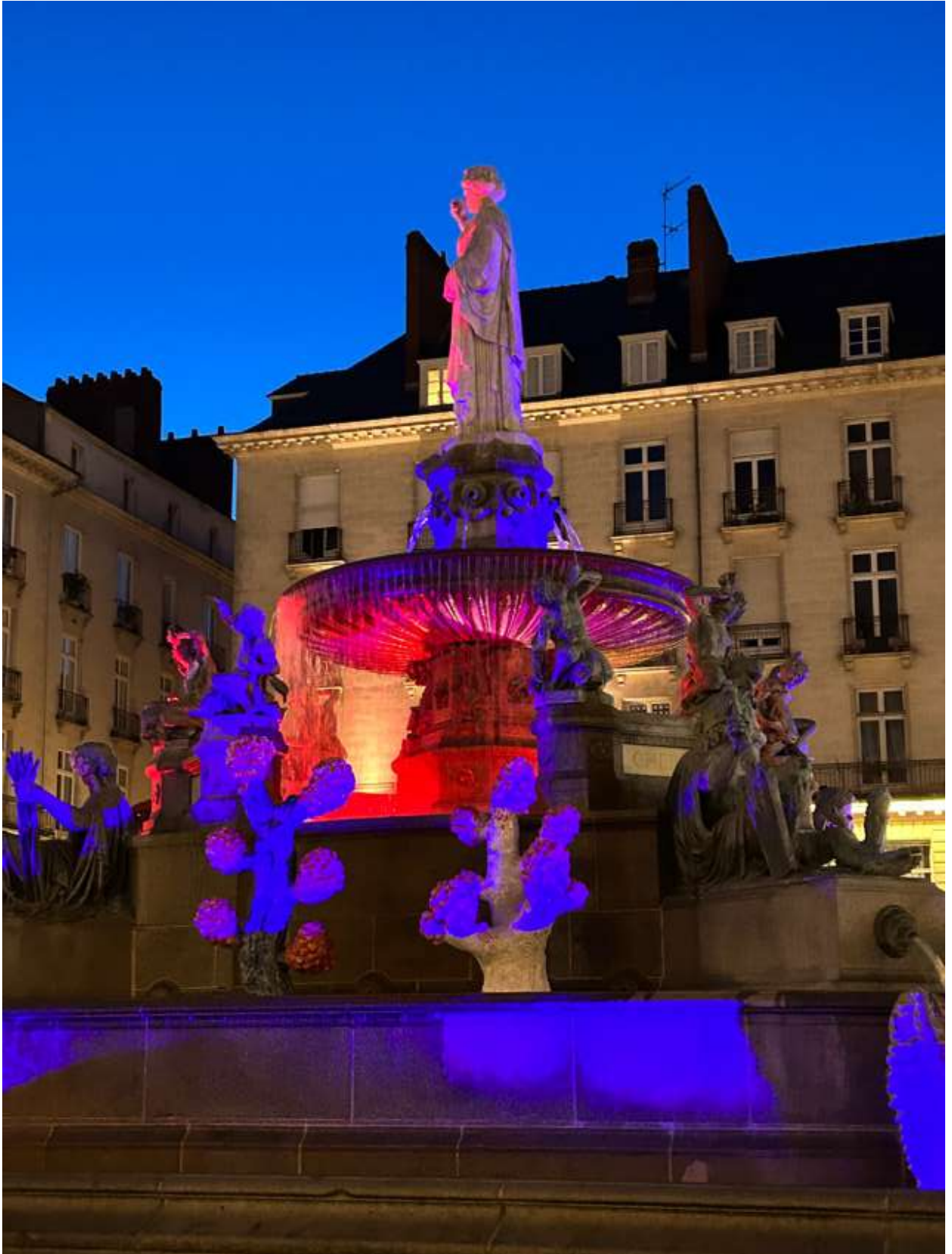














STÉPHANE GIBY

Tester les liens mère-enfant

Les explorateurs de la psychologie – 4/6 – Mary Ainsworth révolutionne la psychologie du développement, dans les années 1960, en évaluant le sentiment de sécurité des bébés

C'est un mini-drame en huit actes, dans le décor d'une salle de laboratoire. Une femme feuillette un magazine. Son bébé joue à ses pieds. Entre en scène une inconnue, qui entame la conversation, puis la mère s'absente, confiant son bébé à la nouvelle venue. Quand elle réapparaît, l'inconnue s'éclipse à son tour, si bien qu'un second départ de la mère laisse le bébé seul. Finalement, l'inconnue puis la mère font leur retour. La séquence entière dure une vingtaine de minutes, au cours desquelles deux psychologues postés derrière un miroir sans tain murmurent des observations dans un dictaphone, relevant toutes sortes d'indications sur le comportement de l'enfant.

Un lieu non familier, un nouveau visage, des séparations... Avec son crescendo d'« indices de danger » propres à déclencher chez un bébé de 9 à 18 mois le besoin de se rapprocher d'un adulte protecteur, ce dispositif expérimental évalue la qualité du lien d'attachement de l'enfant à la personne qui s'en occupe. Depuis les années 1970, la séquence a été jouée et rejouée des milliers de fois dans le cadre de recherches universitaires ou de programmes d'intervention dans la petite enfance. Elle a permis de mesurer les effets délétères de la vie dans les orphelinats roumains. Elle a changé les pratiques de soins nocturnes des bébés dans les kibboutz israéliens. « Une des meilleures études a été réalisée dans un village de montagne pauvre du Mexique, où les chercheurs ont installé un laboratoire dans l'école », souligne Alan Sroufe, un professeur émérite de psychologie de l'enfant à l'université du Minnesota qui a formé à la procédure environ 900 professionnels des six continents. Selon lui, la psychologue américaine Mary Ainsworth (1913-1999) aurait mérité un prix Nobel pour l'invention de cet outil universel qu'elle avait baptisé la « situation étrange ».

Nous sommes alors en 1950. À l'époque, une femme suit son mari, quand bien même serait-elle titulaire d'un doctorat, et c'est ainsi que Mary Ainsworth se retrouve à parcourir les offres d'emploi dans un journal londonien. La oisive Tavistock Clinic, un centre de thérapie psychanalytique de pointe, recrute une assistante pour un

projet de recherche sur les conséquences des séparations maternelles dans les premières années de la vie. Son directeur, John Bowlby, vient d'être chargé par l'Organisation mondiale de la santé (OMS) d'un rapport sur les besoins des orphelins de guerre et des enfants déplacés. Elevé par des gouvernantes, puis envoyé en pension à l'âge de 7 ans, ce psychiatre qui n'a manqué de rien sauf d'affection parentale a constaté que les bébés séparés de leur mère, même le temps d'une hospitalisation, vivent un détail profond. Avec l'aide de Mary Ainsworth, il livre à l'OMS une recommandation de 200 pages sur les effets à long terme de cette carence. *Soins maternels et santé mentale* (1955), qui sera traduite en quatre langues.

Être immature et vulnérable

Au moment de leur rencontre, la psychologue souscrit encore à l'idée, alors dominante, selon laquelle l'enfant s'attache à sa mère parce qu'elle le nourrit. Manqué par les travaux du psychologue américain Harry Harlow sur les bébés singes, qui préfèrent passer leurs journées blottis contre un substitut maternel en chiffon qu'auprès d'une mère en fil de fer équipée d'un biberon, John Bowlby s'est distancié de cette théorie freudienne. Le psychiatre pense plutôt que le bébé humain, comme tous les primates, s'attache pour obtenir la protection indispensable à sa survie. Se blottir, s'agripper, pleurer, sourire ou tendre les bras sont des comportements innés qui permettent à cet être immature et vulnérable de rechercher la proximité de l'adulte dont il dépend, en particulier quand il se sent menacé. Ne pas être oublié dans la forêt, ne pas se faire manger par un lion : selon Bowlby, cet impératif biologique a favorisé l'évolution d'un « système d'attachement ».

La suite se déroule en Ouganda, où Mary Ainsworth suit de nouveau son mari, à contrecoeur, en 1954. Pour s'oc-

cuper, la chercheuse s'embarque dans une étude des liens mère-enfant. « Elle recrutait des femmes enceintes et les suivait jusqu'au premier anniversaire du bébé, avec de longues visites à domicile dans les villages, qui donnaient lieu à des kilomètres de notes sténographiques », raconte son ancien étudiant Bob Marvin, fondateur de l'Ainsworth Attachment Clinic, à Charlottesville, aux États-Unis.

La psychologue, qui se révèle une observatrice hors pair, remarque que la plupart des nourrissons utilisent leur mère comme « base de sécurité » pour s'aventurer dans le monde. Typiquement, les mères de ces bébés décrits comme « sécurisés » sont à l'écoute de leurs signaux : elles les prennent quand ils le demandent et les posent quand ils veulent explorer. D'autres mères ratent les signaux de leur bébé ou les interprètent de travers, note Mary Ainsworth, essayant d'« intégrer avec lui quand il a faim, de jouer avec lui quand il est fatigué ou de le nourrir quand il tente d'initier une interaction ». En règle générale, les bébés qui ont du mal à trouver du réconfort auprès de leur figure d'attachement finissent par pleurer plus souvent, confirmant la prédiction de John Bowlby selon laquelle les nourrissons « poussés vers une indépendance précoce » seront plus tard plus dépendants.

À Baltimore, ville américaine où elle suit une dernière fois son mari avant de divorcer sans avoir eu d'enfants, la chercheuse poursuit ses observations à domicile dans des familles ouvrières. Et enseigne la psychologie du développement à l'université Johns-Hopkins. C'est là que Bob Marvin se prend de passion pour les cours de celle qui deviendra sa « mère intellectuelle » : il dine chez elle trois fois par semaine, s'attardant souvent jusqu'à 1 heure du matin pour boire du bourbon et parler d'attachement.

En 1964, ils expérimentent ensemble la « situation étrange », et découvrent qu'elle les renseigne en vingt

minutes sur ce que la psychologue mettait des centaines d'heures d'observation à déterminer. Confrontés aux séparations, les bébés « sécurisés » (65 %), autrement dit ceux qui peuvent compter sur une réponse adéquate à leurs besoins, ont tendance à être perturbés, mais ils s'apaisent facilement au retour de leur mère et se remettent à explorer. Les bébés « insécures résistants » (15 %) sont à la fois anxieux et difficiles à reconforter. Les bébés « insécures évitants » (20 %) ne réagissent pas au départ de leur mère, jouent en son absence et ne recherchent pas sa proximité lorsqu'elle réapparaît.

L'état d'insécurité intérieure des bébés en apparence les plus autonomes (la catégorie des « insécures évitants ») fut la première grande révélation de la « situation étrange », commente le professeur Alan Sroufe, qui a prouvé plus tard, par des mesures du rythme cardiaque, que le système nerveux de ces faux imperturbables est effectivement en état d'alerte. Puis la procédure a montré sa puissance prophétique, poursuit-il : « Non seulement le schéma d'attachement observé à 12 mois s'est révélé plutôt stable au cours de la vie, mais il prédit la façon dont on se comportera avec ses propres enfants. Jusque-là, la psychologie comportementale n'avait jamais réussi à prédire quoi que ce soit à partir d'observations réalisées dans les trois premières années de la vie ».

Les deux études longitudinales, maintenant intergénérationnelles, qu'Alan Sroufe dirige depuis plus de quarante ans dans le Minnesota ont révélé que la sécurité de l'attachement observée pendant la petite enfance est corrélée, à l'âge adulte, aux compétences relationnelles, à la résilience face au stress, et même à la santé cardio-vasculaire. « Ces premières expériences exercent un effet de réglage sur le système nerveux central, explique le chercheur. Elles organisent notre mode de vie. Peut-on compter sur les autres ? Ou bien sont-ils imprévisibles, voire indisponibles quand nous avons besoin de soins tendres ? » Les bébés consolés lorsqu'ils pleurent n'apprennent pas à pleurer davantage, insistait Mary Ainsworth : ils apprennent qu'ils ne sont pas seuls au monde et que leurs appels seront entendus. ■

STÉPHANIE CHAVAY

Prochain article Le test du chamallow

LES BÉBÉS QUI ONT DU MAL À TROUVER DU RÉCONFORT AUPRÈS DE LEUR FIGURE D'ATTACHEMENT FINISSENT PAR PLEURER PLUS SOUVENT